

DE MOEILIK TE DETERMINEREN VLINDERS VAN NEDERLAND: *NOCTUA JANTHE* EN *N. JANTHINA* (NOCTUIDAE)¹

Klaas Kaag en Rob de Vos

Het soorten paar *Noctua janthe* (Borkhausen, 1792), open-breedbandhuismoeder, en *N. janthina* (Denis & Schiffermüller, 1775), kleine breedbandhuismoeder, komt in het gehele land voor. De voedselplanten van beide soorten zijn kruidachtigen in het najaar, grassen gedurende de winter en loofbomen en struiken in het voorjaar (Voogd 2019). Beide soorten hebben een vliegtijd van juli tot september in één generatie.

Aan de bovenkant zijn de vlinders alleen uit elkaar te houden via de achtervleugels (Fig. 1). Deze hebben een oranje-gele grondkleur met een brede zwarte eindband en een zwarte bestuiving vanuit de wortel. Bij *N. janthe* eindigt de zwarte eindband vrijwel haaks op de voorrand van de vleugel. De zwarte bestuiving in het wortelveld raakt de zwarte band langs de vleugelvoorrand meestal niet en langs de achterrand nauwelijks, zodat in het midden een langwerpige oranjegele vlek ontstaat. Bij *N. janthina* is de zwarte eindband breder en loopt bij de voorrand met een bocht uit richting de wortel. Achter aan de achterrand raakt de zwarte band duidelijk de zwarte bestuiving in het wortelveld, zodat een kleine, duidelijk gesloten oranje middenvlek ontstaat. Deze is bij fladderende vlinders in het veld meestal goed te herkennen. De franje is bij beide soorten oranje, maar bij *N. janthina* is de franje op de voorrandhoek zwart, terwijl het hier bij *N. janthe* hooguit wat bestoven is. Ook aan de onderzijde is dit te zien. Op het laken lijkt *N. janthina* iets kleiner en donkerder te zijn dan *N. janthe*.

Aan de onderkant zijn de soorten juist via de voorvleugels het beste uit elkaar te houden (Fig. 2). Het middenveld van de vleugel is zwart. Bij verse exemplaren van *N. janthe* is dit veld aan de buitenrand scherp begrensd en gekenmerkt door (vingervormige) lobben tussen de aderen. Bij *N. janthina* is de begrenzing meestal vaag en nooit met lobben.

Verder valt op dan *N. janthina* aan de onderzijde donkerder gekleurd is met veel zwarte bestuiving, terwijl *N. janthe* juist veel lichter is. Over het algemeen zijn de donkere dwarsstreepjes langs de voorranden van alle vleugels bij *N. janthina* ook duidelijker dan bij *N. janthe*. De lichte rand langs de voorrand van de voorvleugels is bij *N. janthina* smaller en vaak donkerder dan het deel richting de vleugelpunt.

De verschillen in de genitaliën zijn minimaal. Bij de mannetjes zijn ze alleen te zien als de aedeagus wordt opgeblazen (everted vesica). De vesica van *N. janthe* heeft twee uitstulpingen (diverticulae), *N. janthina* heeft één diverticulum, en ze zijn verschillend van vorm, zie Fig. 3 en 4. Daarnaast heeft de vesica van *N. janthina* een gesclerotiseerd veld, dat nauwelijks aanwezig is bij *N. janthe*. Bij sterke vergroting is ook nog te zien dat het uiteinde van de aedeagus (de carinale plaat) bij *N. janthina* meer en grotere tandjes heeft dan bij *N. janthe* (zie Fig. 5 en 6).

¹ Groep 137.

Bij de vrouwtjes is de bursa bij *janthe* langer en smaller dan bij *janthina* bij maagdelijke vrouwtjes (<https://mothdissection.co.uk/species.php?ABH=73.3480>), maar het is niet duidelijk of het ook zichtbaar is bij bevruchte vrouwtjes. Vrouwtjes die op licht komen zijn vaak bevrucht. Volgens Fibiger (1993) wijst de uitstulping aan de ductus bursae (de cervix bursae) bij *janthe* meer richting ductus bursae en bij *janthina* meer richting bursa. Het is echter de vraag hoe constant dit kenmerk is.



FIGUUR 1. Boven: bovenzijde *Noctua janthe*.
Lexmond, 18.vii.2009. Leg. en foto Cees
Gielis.

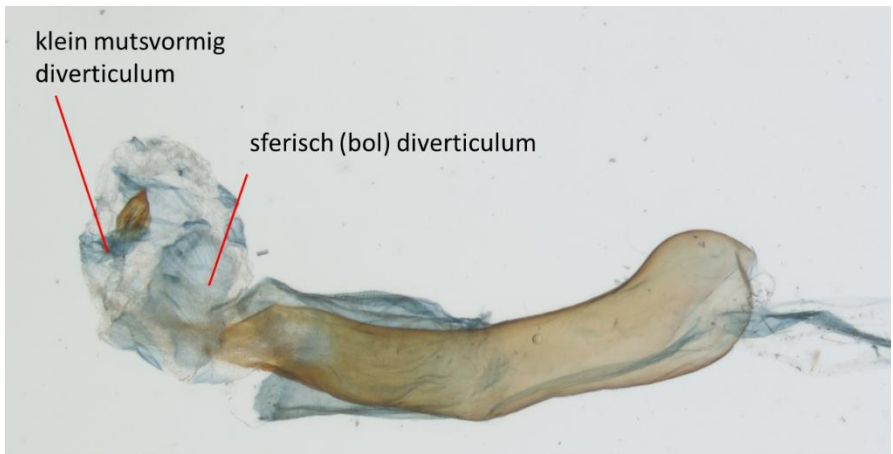
Onder: bovenzijde *Noctua janthina*.
Lexmond, 2.vii.2009. leg. en foto Cees Gielis.

FIGUUR 2. Boven: onderzijde *Noctua janthe*.
Onder: onderzijde *Noctua janthina*.
Details als in Fig. 1.

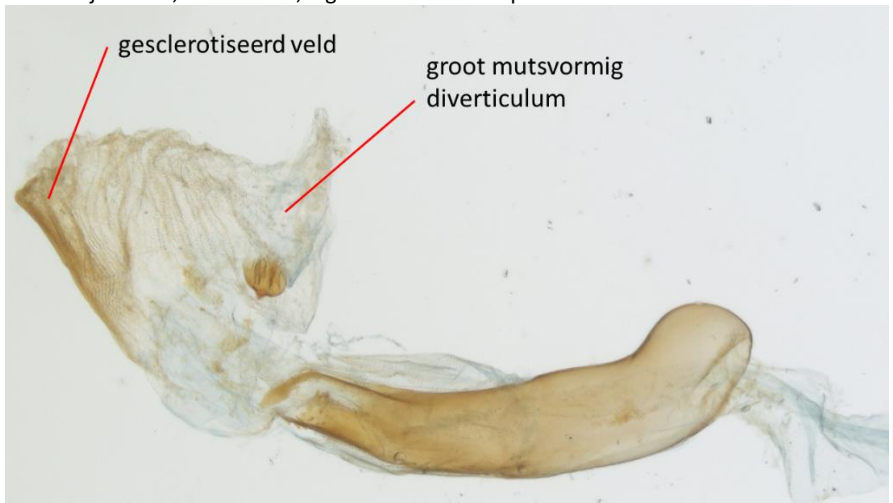
Bronnen

Fibiger, M. 1993. Noctuidae Europaeae. Volume 2, Noctuinae II. Entomological Press, Sorø, Denemarken.

Voogd, J. 2019. Het Nachtvliinderboek. KNNV Uitgeverij, Zeist.



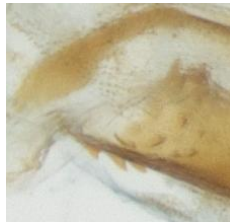
FIGUUR 3. Genitaalapparaat en aedeagus (met everted vesica) van *Noctua janthe*. Noordwijkerhout, 19.viii.1973, leg. A.P. Elferink. Prep. en foto Rob de Vos.



FIGUUR 4. Genitaalapparaat en aedeagus (met everted vesica) van *Noctua janthina*. Venray, 28.vii.1984, leg. T. Rutten. Prep. en foto Rob de Vos.



FIGUUR 5. Detail van Fig. 3.



FIGUUR 6. Detail van Fig. 4.