

DE MOEILIK TE DETERMINEREN VLINDERS VAN NEDERLAND: *AMPHIPYRA PYRAMIDEA* EN *A. BERBERA* (NOCTUIDAE)¹

Maurice Franssen

De piramidevlinder, *Amphipyra pyramidea* (Linnaeus, 1758) en de schijn-piramidevlinder, *A. berbera* Rungs, 1949, zijn twee welbekende zomeruilen die verspreid over het hele land voorkomen en goed met stroop gelokt kunnen worden, maar ook wel op licht komen. De vliegtijd is juli-oktober; *berbera* begint een week of twee eerder met vliegen dan *pyramidea* (Top *et al.*, 2022) en lijkt een kortere vliegperiode te hebben (waarneming.nl). De rupsen benutten allerlei loofbomen en struiken als waardplant (Voogd, 2019). De nominatvorm van *A. berbera* is beschreven van het Atlasgebergte in Marokko; in Europa leeft de ondersoort *svenssoni* Fletcher, 1968.

De vlinders van deze twee soorten lijken sterk op elkaar en kunnen op waarneming.nl als verzamelsoort worden ingevoerd, waar dankbaar gebruik van gemaakt wordt. Toch is onderscheid vaak mogelijk maar er is niet één kenmerk dat doorslaggevend is, omdat niet alle kenmerken constant zijn of zichtbaar zijn. Het is dus nodig om meerdere kenmerken te combineren (Kristal, 1976; Steiner, 2005). Zie hieronder en Fig. 1-4.

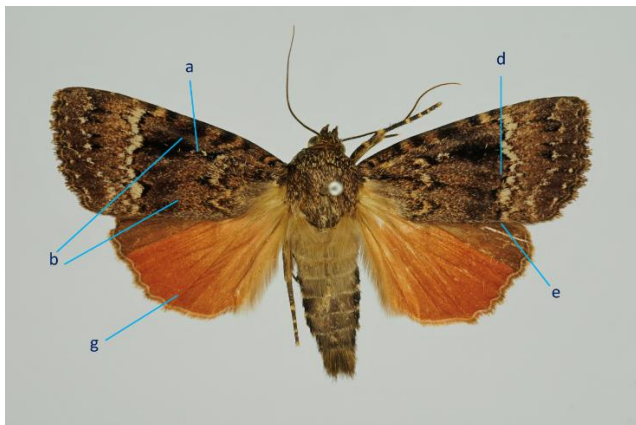
Voorvleugels, bovenzijde:

- a. *pyramidea*: ringvlek klein, bij *berbera* groter met bredere lichte omranding;
- b. het middenveld is bij *pyramidea* boven en onder even breed, bij *berbera* wordt het smaller naar de achterrand toe omdat de onderste uitstulping aan de binnenste begrenzing van het middenveld duidelijk groter is dan de andere uitstulpingen;
- c. als gevolg daarvan is bij *berbera* het middenveld langs de achterrand (op de rug bij exemplaren in rust) ongeveer even breed als het wortelveld en de zone langs de buitenrand, terwijl het middenveld bij *pyramidea* ongeveer 2x zo breed is (zie Fig. 5);
- d. bij *pyramidea* is de middenschaduw niet duidelijk onderscheiden van de buitenste begrenzing van het middenveld; bij *berbera* is hij niet verbonden met de buitenste dwarslijn. Exemplaren met volledig verdonkerd middenveld zijn altijd *pyramidea*;
- e. de buitenste dwarslijn eindigt bij *pyramidea* haaks op de achterrand, bij *berbera* met een bocht (vaak goed zichtbaar in rusthouding);
- f. *pyramidea* is gladder beschubd, *berbera* juist grover waardoor deze een “stoffiger” indruk maakt.

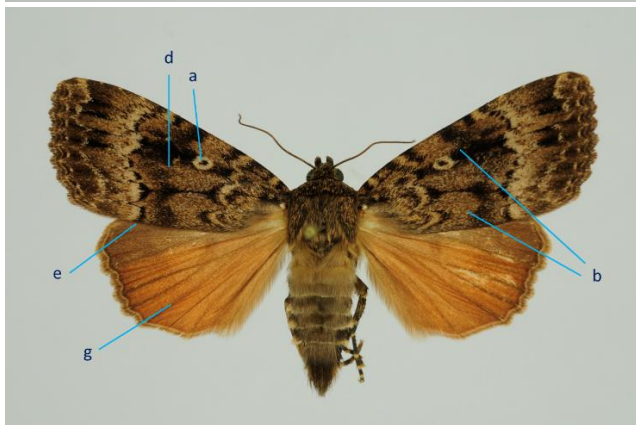
Achternvleugels, bovenzijde:

- g. bij *berbera* zijn de aderen grijs bestoven, bij *pyramidea* is de bestuiving zwak of afwezig.

¹ Groep 91.



FIGUUR 1. Kenmerken bovenzijde van *Amphipyra pyramidea*. Lexmond, 26.vii.2023. Leg., col. en foto: Cees Gielis.



FIGUUR 2. Kenmerken bovenzijde bij *Amphipyra berbera*. Nijmegen, ab ovo, 14.vi.2010. Leg. M.C.R. Franssen, col. en foto: Cees Gielis.

Voorvleugels, onderzijde:

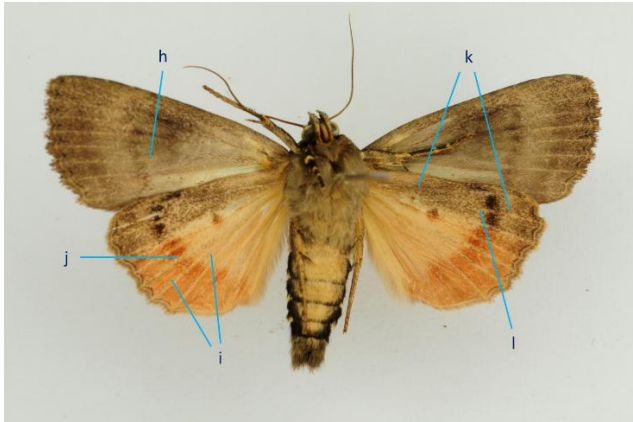
- h. bij *pyramidea* wordt de buitenste dwarslijn aan de binnenzijde begrensd door een lichte band, waardoor hij min of meer gescheiden is van het donkere middenveld; bij *berbera* ontbreekt de lichte band en gaan dwarslijn en middenveld in elkaar over.

Achternvleugels, onderzijde:

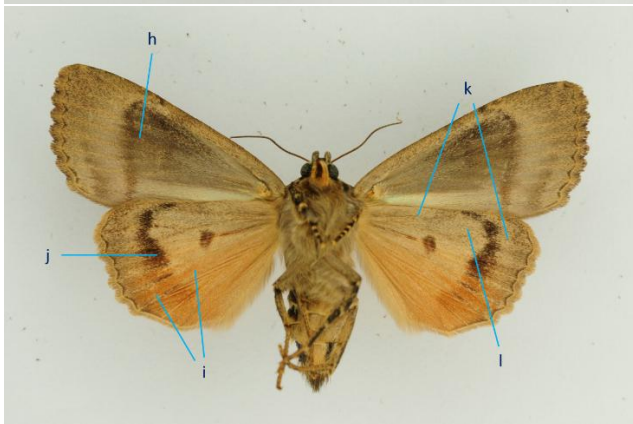
- i. het veld wortelwaarts van de buitenste dwarslijn is bij de onderste 2/3 van de vleugel lichter dan het zoomveld bij *pyramidea* en ongeveer even licht bij *berbera*;
- j. bij *pyramidea* is de buitenste dwarslijn vaak onderbroken, vlekkelig, terwijl hij bij *berbera* ononderbroken is;
- k. bij *pyramidea* is er een duidelijke grijze sprenkeling op de bovenste 1/3 van de vleugel, waardoor dat deel contrasteert met het lichtere onderste 2/3 deel; bij *berbera* is die sprenkeling veel minder uitgesproken en dus ook het contrast minder sterk;

- l. in dit grijzige gebied steken bij *pyramidea* de aderen lichter af, bij *berbera* zijn ze in de grondkleur.

Het is belangrijk om te weten dat *A. pyramidea* variabelere in tekening is dan *berbera*. In het veld valt vaak op dat *berbera* vaker beschadigd is dan *pyramidea*, mogelijk door het "wildere" gedrag dat gezien werd in gevangenschap. Hans Groenewoud kweekte beide soorten gelijktijdig, in aparte kooien, en zag dat niet alleen de vlinders maar ook de rupsen van *berbera* veel beweeglijker waren dan die van *pyramidea*.



FIGUUR 3. Kenmerken onderzijde van *Amphipyra pyramidea*. Gegevens zie Fig. 1. Foto: Cees Gielis.



FIGUUR 4. Kenmerken onderzijde van *Amphipyra berbera*. Gegevens zie Fig. 2. Foto: Cees Gielis.

Op grond van combinaties van al deze kenmerken kunnen uitgesproken exemplaren van *pyramidea/berbera* in het veld zonder veel moeite gedetermineerd worden, maar helaas zijn er altijd minder uitgesproken exemplaren en dan is zekere determinatie alleen mogelijk door middel van een genitaalpreparaat.



FIGUUR 5. Foto van levende exemplaren van *A. pyramidea* (links) en *A. berbera* (rechts), ter illustratie van kenmerk c. Foto: Klaas Kaag.

Bij het mannelijk genitaal is het duidelijkste kenmerk te vinden in het uiteinde van de uncus, het "bovenste deel" van het genitaal. Bij beide is de top rond maar is er een scherp driehoekig uitsteeksel: bij *pyramidea* bevindt zich dat veel verder van de top dan bij *berbera*. Zie het pijltje in Fig. 6 en 7.

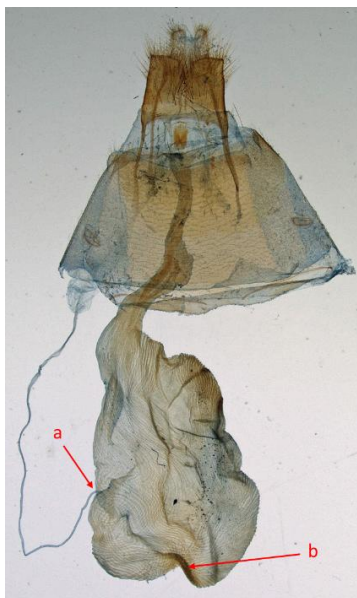


FIGUUR 6. Mannelijk genitaal van *Amphipyra pyramidea*. Lexmond, 22.viii.2021. Leg., col. en foto: Cees Gielis.



FIGUUR 7. Mannelijk genitaal van *Amphipyra berbera*.
Schoonrewoerd, Schaapskooi, 21.vii.2023. Leg., col. en foto: Cees Gielis.

Bij de vrouwelijke genitaliën (Fig. 8 en 9) is er een duidelijk verschil in het aanhechtingspunt van de ductus seminalis aan de bursa (kenmerk a). Voorts heeft *A. pyramidea* een duidelijk signum (kenmerk b); in Fig. 8 wordt die van de zijkant getoond waardoor hij zichtbaar is als een donkere halve maan. In *A. berbera* is het signum nagenoeg onzichtbaar.



FIGUUR 8. Vrouwelijk genitaal van *A. pyramidea*. Vogelenzang (NH), 4.viii.1976, leg. A. Elferink, prep. en foto Rob de Vos.



FIGUUR 9. Vrouwelijk genitaal van *A. berbera*.
Hoge Veluwe, 6.viii.1998, leg. K. Alders, prep. en foto Rob de Vos.

a: aanhechtingspunt ductus seminalis; b: signum.



FIGUUR 10. Rups van *Amphipyra pyramidea*. Hoge Veluwe. Foto: Jeroen Voogd.



FIGUUR 11. Rups van *Amphipyra berbera*. Ede. Foto: Jeroen Voogd.

De rupsen zijn in de laatste stadia goed te onderscheiden van elkaar (Voogd, 2019). Beide soorten hebben een geelwitte zijlijn, die bij *pyramidea* ontbreekt op de segmenten 3 t/m 5 maar bij *berbera* volledig aanwezig is. Beide rupsen hebben een piramidevormige bult op segment 11, die bij *pyramidea* een gele en bij *berbera* een rode punt heeft, maar dat verschil is niet altijd even goed te zien. Zie Fig. 10-11.

Dankwoord

Mijn hartelijke dank gaat uit naar Cees Gielis voor het maken van de foto's van de vlinders en de genitaalpreparaten van de mannetjes, naar Rob de Vos voor het maken van de genitaalpreparaten van de vrouwtjes inclusief de toelichting daarbij, naar Klaas Kaag voor Fig. 5 en nuttige aanvullingen op het manuscript, en naar Jeroen Voogd voor de foto's van en informatie over de rupsen.

Bronnen

- Kristal, PM. 1976. Beitrag zur Bestimmung von *Amphipyra berbera svenssoni* (Lep., Noctuidae). Entomologische Zeitschrift 86: 86-88.
- Steiner, A. 2005. <https://forum.lepiforum.org/post/6523>, geraadpleegd 22-4-2024.
- Top, M, Fritsch, D & Kononenko, V. 2022. Noctuidae Europaeae Essential. Oestermarle, Bornholm, Denemarken.
- Voogd, J. 2019. Het Nachtvliinderboek. KNNV Uitgeverij, Zeist.
- Waarneming.nl, geraadpleegd op 22-4-2024.