

## DE MOEILIK TE DETERMINEREN VLINDERS VAN NEDERLAND: *SIDERIDIS RIVULARIS* EN *HADENA BICRURIS* (NOCTUIDAE)<sup>1</sup>

Gerrit Tuinstra

De gevorkte silene-uil, *Sideridis rivularis* (Fabricius, 1775) en de gewone silene-uil, *Hadena bicruris* (Hufnagel, 1766) zijn twee sterk op elkaar lijkende vlinders die verspreid over heel Nederland voorkomen. Beide soorten vliegen in drie (elkaar overlappende) generaties, in de periode van april tot en met september (Groenendijk *et al* 2015; Voogd 2019) en hebben dagkoekoeksbloem (*Silene dioica*) en andere silenesoorten als voedselplanten (Groenendijk *et al.* 2015). Voogd (2019) schrijft dat *H. rivularis* voornamelijk blaassilene (*Silene vulgaris*) en zeepkruid (*Saponaria officinalis*) benut als voedselplanten.

### Uiterlijk

De mannetjes en vrouwtjes zijn op vleugelkenmerken niet van elkaar te onderscheiden, maar wel op de vorm van de achterlijfspunt, die bij het mannetje vlak of afgerond is en bij het vrouwtje puntig. In ieder geval bij collectie-exemplaren is dit goed te zien.

---

<sup>1</sup> Groep 126

Hieronder worden in figuur 1 de mannetjes van beide soorten afgebeeld en in figuur 2 de vrouwtjes.

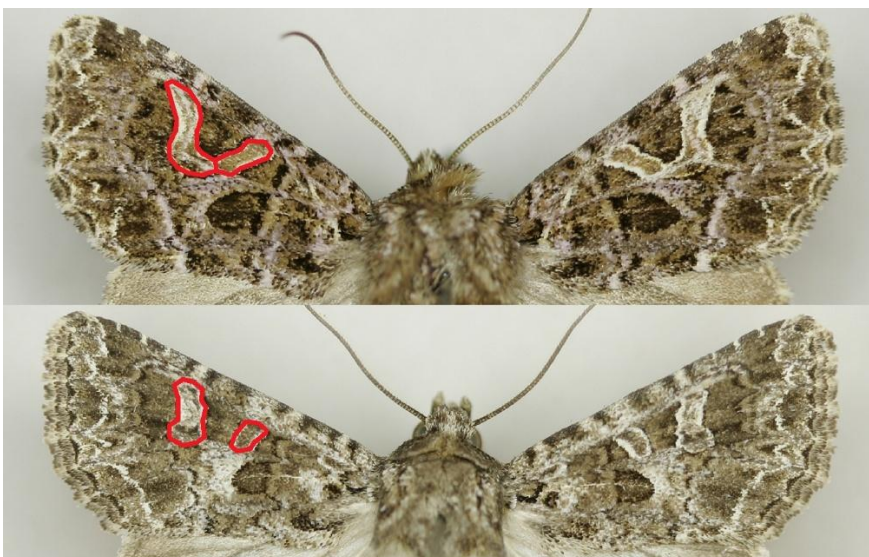


**Figuur 1.** Boven- en onderzijde van mannetje *S. rivularis* (links; Bakkeveen, 8.vii.2003) en *H. bicruris* (rechts; Beetsterzwaag, e.l. 26.vi.2005). Leg., col. en foto's G. Tuinstra.



**Figuur 2.** Boven- en onderzijde van vrouwtje *S. rivularis* (links; Ureterp, 25.vii.2001) en *H. bicruris* (rechts; Ureterp, 18.v.2003). Leg., col. en foto's G. Tuinstra.

Een van de belangrijkste onderscheidende kenmerken is de verbinding tussen de ring- en de niervlek, die er bij *S. rivularis* wel is en bij *H. bicruris* niet. Bij *H. bicruris* liggen de ring- en niervlek dus los van elkaar. Dit kenmerk wordt aangeduid in figuur 3.



**Figuur 3.** *S. rivularis* (boven; vrouwtje, zelfde exemplaar als in figuur 2) en *H. bicruris* (onder; mannetje, zelfde exemplaar als in figuur 1) en de aanduiding van de ring- en niervlekken.

Een tweede kenmerk, dat op de foto's in de figuren 1, 2 en 3 enigszins zichtbaar, maar met name ook in het veld, is de paarsachtige kleur op de voorvleugels van *S. rivularis*, die *H. bicruris* niet heeft. Ook op foto's in figuur 4 is dit onderscheid goed te zien.



**Figuur 4.** *Sideridis rivularis* (links; Borne, 21.vii.2024. Foto B. Haamberg) en *H. bicruris* (rechts; Sneek, 11.v.2018. Foto A. Saunders) in natuurlijke houding.

De paarsachtige kleur is vooral te zien in c.q. langs de dwarslijnen, die door deze kleur meer opvallen dan bij *H. bicruris*.

### Genitaliën

Normaliter kunnen *S. rivularis* en *H. bicruris* zonder problemen van elkaar worden onderscheiden, ook in het veld. Sterk afgevlagen exemplaren kunnen op basis van genitaalonderzoek worden gedetermineerd. In figuur 5, 6 en 7 worden de genitaliën van de mannetjes afgebeeld, in figuur 8 die van de vrouwtjes.



**Figuur 5.** Genitaliën mannetjes *S. rivularis* (links; Wanneperveen, 24.vi.2016. Leg. M. Franssen) en *H. bicruris* (rechts; Lauwersoog, 29.vi.2019. Leg. G. Tuinstra). Gen. prep. en foto's C. Gielis.

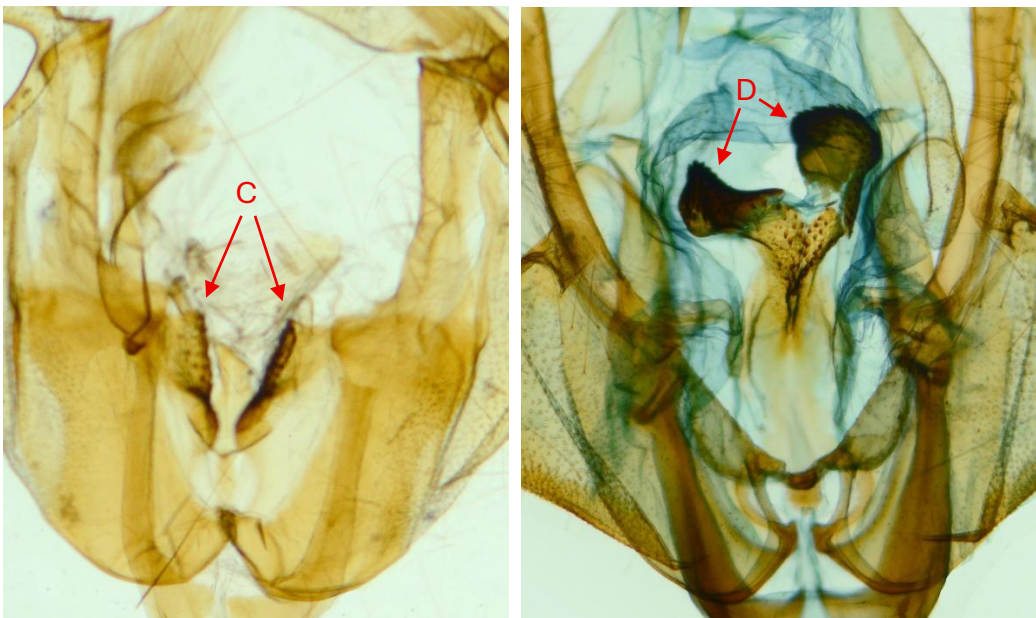
Aan de hand van de foto's in figuur 5 zijn al een aantal kenmerken te zien, zoals de verschillende structuren in de phallus van beide soorten. Een onderscheidend kenmerk is de aanwezigheid van twee cornuti (A in figuur 5) in de phallus van *H. bicruris*, die bij *S. rivularis* ontbreken.

In figuur 6 worden de cuculli (B in figuur 5) uitvergroot weergegeven, waarbij opvalt dat de vorm ervan voor beide soorten verschilt.



**Figuur 6.** Uitvergrotingen van figuur 5, van de cucullus van *S. rivularis* (links) en *H. bicruris* (rechts).

In figuur 7 worden uitvergrotingen weergegeven van de centrale delen van de mannelijke genitaliën op de afbeeldingen in figuur 5.

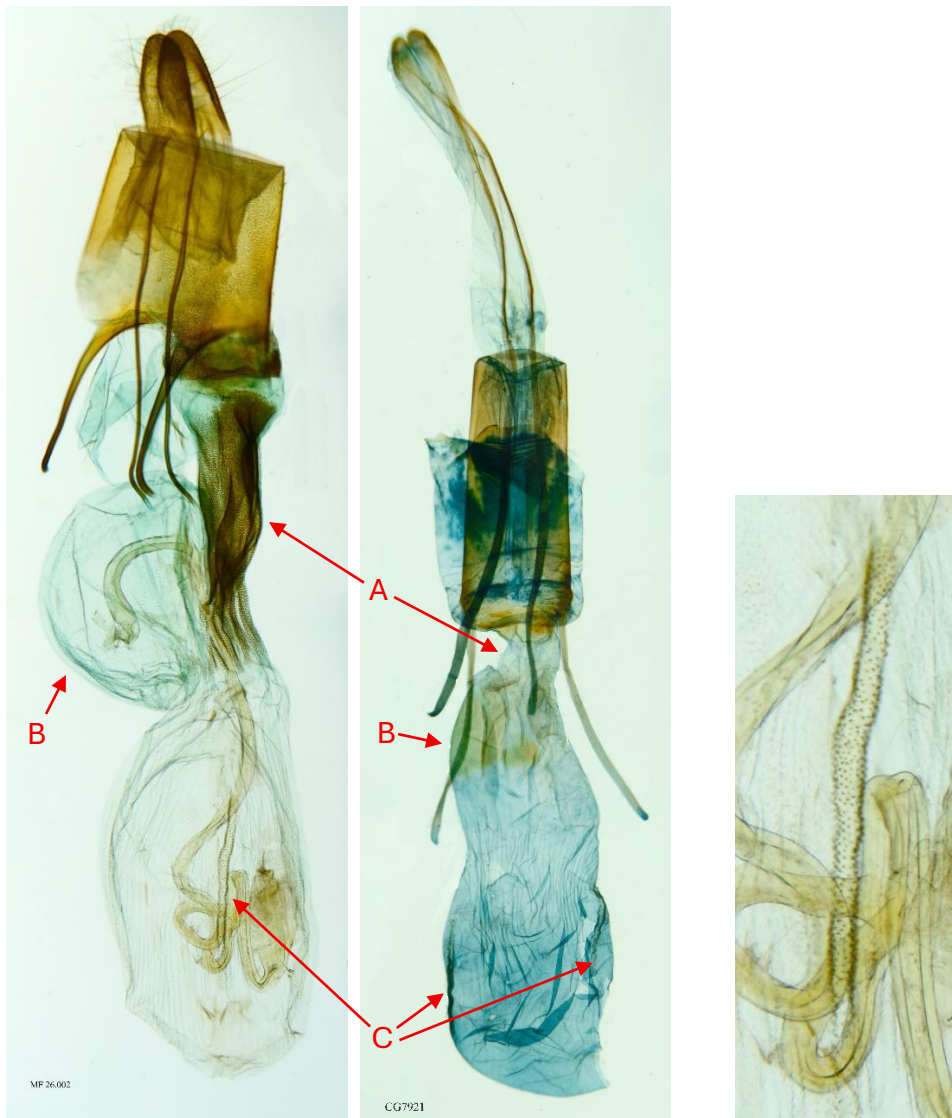


**Figuur 7.** Uitvergrotingen van figuur 5, van de centrale delen van de genitaliën van *S. rivularis* (links) en *H. bicruris* (rechts).

In figuur 7 (links) zijn in het centrale deel van het genitaal van *S. rivularis* de clavi (C in de figuren 5 en 7) duidelijk zichtbaar als donkere structuren, doordat ze bedekt zijn met talloze stekeltjes, wat niet het geval is bij *H. bicruris*.

In figuur 7 (rechts) zijn in het centrale deel van het genitaal van *H. bicruris* twee grote gesclerotiseerde 'schijven' aan het dorsale deel van het juxta zichtbaar (D in de figuren 5 en 7). Door de dichte bedekking met tandjes, aan de dorsale zijde, zijn ze zichtbaar als donkere schijven.

In figuur 8 worden de vrouwelijke genitaliën afgebeeld.



**Figuur 8.** Genitaliën vrouwtjes *S. rivularis* (links; Ede, 15.vii.2002. Leg., col. en gen. prep. M. Franssen) en *H. bicruris* (midden; Bakkeveen, 11.vi.2017. Leg. G. Tuinstra, col. en gen. prep. C. Gielis). Foto's C. Gielis. De foto rechts is een uitvergroting van de linker foto, van het signum van *S. rivularis*.

Er zijn verschillende kenmerken waarnaar gekeken kan worden bij de determinatie (gebaseerd op Hacker, Ronkay & Hreblay 2002 en de websites Britishlepidoptera,

Lepiforum en Mothdissection). Ze worden met letters aangeduid in figuur 8 en hierna beknopte beschreven:

- A: de ductus bursae is langer en meer gesclerotiseerd bij *S. rivularis*,
- B: de appendix bursae is bol en zwak gesclerotiseerd bij *S. rivularis* en vlakker en sterk gesclerotiseerd bij *H. bicruris* en
- C: *S. rivularis* heeft één vrij kort en relatief onduidelijk signum (rechter foto in figuur 8) op de vliesachtige corpus bursae, terwijl *H. bicruris* twee duidelijke en vrij lange signa heeft.

### Dankwoord

Een woord van dank gaat uit naar Cees Gielis, Bert Haamberg, Maurice Franssen en Andy Saunders, voor diverse in dit artikel gebruikte foto's. Maurice en Klaas Kaag worden bedankt voor hun commentaar op het manuscript.

### Bronnen

Groenendijk M, Van der Meulen J, Veraghtert W & Groenendijk D 2015. Nachtvinders, de nieuwe veldgids voor Nederland en België. Kosmos.

Hacker H, Ronkay L en Hreblay M 2002. Noctuidae Europaeae, volume 4 Hadeninae I. Entomological press.

Voogd J 2019. Het nachtvlinderboek. KNNV uitgeverij.

### Websites:

- Britishlepidoptera (<https://britishlepidoptera.weebly.com/>),
- Lepiforum (<https://lepiforum.org/> en <https://forum.lepiforum.org/>) en
- Mothdissection (<https://www.mothdissection.co.uk/>).